

リノア北赤羽つながるば.利用契約に関する規約

20220316更新 NPO法人彩結び

①使用の原則

使用目的が次のいずれかに該当する場合は、その使用を認めないものとする。

- (1) 公序良俗を乱すおそれがある場合
- (2) 特定の政治活動又は宗教活動を目的とする場合
- (3) 広告宣伝、販売等の営利活動の場合(但し、管理組合が承認する場合は除く。)
- (4) 楽器の演奏、運動等により、音、振動等を発するおそれのある場合 ※リノア北赤羽マンション管理規約及び使用細則に準じる。
- (5) 危険物、爆発物、毒物等を持ち込むおそれがある場合
- (6) 申込時の目的以外に使用する場合
- (7) 管理運営上、支障をきたすおそれのあるもの、及び前各号に準ずるものと理事会が認めた場合 尚、前各号の場合には、集会室を使用中であってもこの使用を中止させることができる。

②使用上の注意

●全スペース共通

- (1) 使用中みだりに騒音を発する等、他の居住者等々の迷惑となる行為をしないこと。
- (2) 危険物及び火気を持ち込まないこと。
- (3) ペットを連れて入らないこと。
- (4) 幼児及び児童のみで使用させないこと。
- (5) 喫煙はしないこと。
- (6) 申込時に申込した目的以外に使用しないこと。
- (7) 使用責任者は、使用時間内に清掃、戸締まり点検、使用備品の整理等を遺漏なく行うとともに、器具類に損傷汚損を与えたとき、又は什器備品等を毀損、若しくは紛失したときは、直ちに管理室等に連絡すること。
- (8) 使用中に出たゴミ等については、持ち帰ること。
- (9) 怪我及び所持品の紛失、盗難、喧嘩等について、居住者等が自己の責任において処理するものとし、管理組合、管理受託者等、その他関係者に対し、一切請求等を行わないこと。
- (10) 管理組合が不適切と判断し、是正を求めた場合にはそれに従うこと。
- (11) 私物を放置しないこと。一定期間経過しても回収されない物品に関しては、管理員、管理会社及びサポート業者、もしくは左記より指定するものにより処分されること。この場合、一切の異議申し立てを行わないこと。
- (12) 可動式キッチン・テレビ・洗濯機等の設備を乱雑に扱わないこと。
※可動式キッチンの給排水はキッチン下容器に接続されているため、利用後は必ず容器を洗浄し、掃除や片付け等を実施すること。
- (13) 予約をせずに大人数(5名以上)での利用や荷物を置いての席取り、仮眠・睡眠、大声での会話を禁止とする。
- (14) 予約システムの不具合により利用できない場合があること。
- (15) 冷暖房は以下の設定とし、管理者の判断による場合を除き、その他の設定にしないこと。
【冷房:4月～9月(21℃～24℃)】【暖房:10月～3月(24℃～27℃)】
- (16) 無断貸切使用・無断延長が発覚した場合には、契約解除、及び利用禁止の対象となること。
- (17) 建物、設備、備品を損傷又は紛失させたときは使用者の責任と負担において修復・補充の義務を負うものとする。
- (18) 災害時の対応

災害その他の不可抗力によりホールの使用が不可能になった場合は、キャンセル料は発生しないが、催物の中止に伴う損害については、一切補償しないものとする。

(19) 掲示物

基本は禁止するものとする。

1階シェア型店舗「つながるま」内の客席・部室使用の場合

- ・ステレオ(音響機器)等については、他の居住者及び近隣の迷惑になるような大音量や騒音を発生させないこと。
- ・店舗内小上がり部分に関しては土足で利用することを禁止とする。
- ・ロッカー利用の場合、鍵の管理・私物の管理は利用者が行い、管理組合、管理会社及びサポート業者は責任を負わないこと。
- ・店舗への出入りはオートロックとなるため、居住者の入退室には本マンションのタッチレスキーが必要となること。但し、店舗利用時は、店舗営業者の管理下のもと道路側の鍵は常時開錠されていること。
- ・客席の貸切使用予約がない場合は居住者は日常的に客席を利用できる。但し、業務用シェアキッチンに使用予約があり、営業を行う場合は顧客としてのみ利用できる。

1階シェア型店舗「つながるま」業務シェアキッチンの使用の場合

- ・業務用シェアキッチンを使用する場合は、食品衛生責任者もしくは同等の知識・経験をゆうする者が衛生管理をしなければならないこと。
- ・業務用シェアキッチンを3か月以上の長期利用契約で利用する場合は、防火管理者の資格が必要となること。
- ・共用調理器具や食器類を店舗外に持ち出さないこと。
- ・冷蔵庫、収納棚等設備を乱雑に扱わないこと。
- ・ゴミを出す際は専用のごみ袋(有料)を使用し、分別の上指定のごみ置き場に出すこと。また生ごみ等、匂いが出るゴミを捨てる場合には、ゴミ袋等で密封し、ゴミ袋からの液だれが生じないようにすること。液だれした場合には拭きあげ、跡が残った場合には管理者へ報告を行い、その際に発生した費用については利用者の負担とすること。
- ・業務用シェアキッチンは東京都北区保健所生活衛生課より飲食店営業・菓子製造業の営業許可を取得予定となっており、サポート業者との契約で営業を行うことができる。
- ・店舗壁面使用部分については、店舗営業者が看板等の設置のために無償で使用でき、看板等設置の際は使用細則を遵守すること。
- ・電気容量に制限があるため、大きな容量を必要とする機器を持ち込めないこと。

1階多目的スペース「いどばたげんかん」使用の場合

- ・洗濯機・乾燥機は利用者が持参した洗剤等を利用するものとし、汚物・靴等の汚れがひどい洗濯物は利用しないものとする。
- ・管理組合による利用を優先することとする。
- ・楽器を演奏したり、曲をかけて行うイベントなどは控えることとする。

11階集会室「おとのま」使用の場合

- ・他の居住者等に迷惑にならない範囲での楽器の演奏等を行うことができる。ただし、音、振動等により、居住者等から利用中止を求められた場合には、応じる必要がある場合があることを了承すること。
- ・他の使用者や近隣に配慮した服装で使用し、飛び跳ねたり、走り回ったり等、下階住戸に迷惑を及ぼす行為は行わないこと。

12階集会室「あつまるま」使用の場合

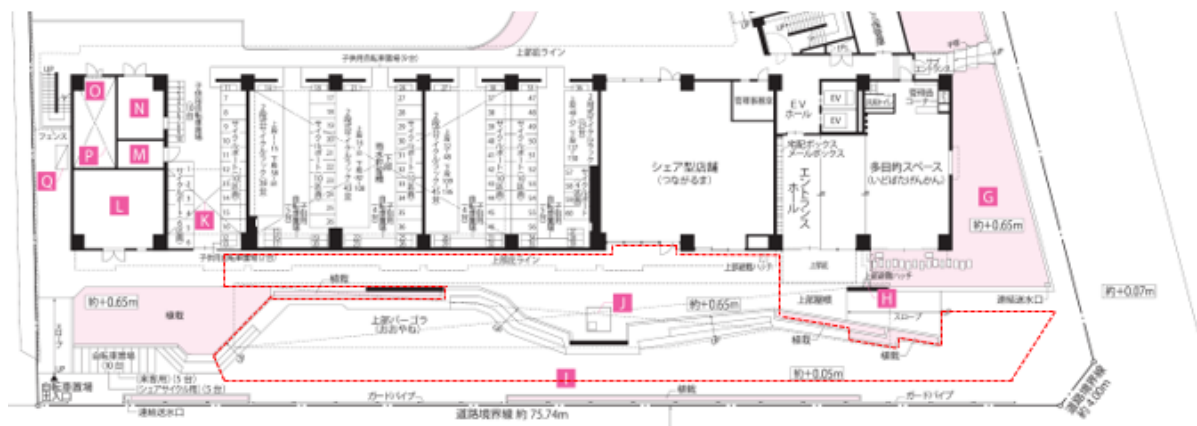
- ・居住者等の専用とする
- ・管理組合による利用を優先するものとする
- ・他の使用者や近隣に配慮した服装で使用し、飛び跳ねたり、走り回ったり等、下階住戸に迷惑を及ぼす行為は行わないこと。

屋上ウッドデッキ「やねうえ」使用の場合

- ・バットやゴルフクラブを用いての素振りやボールの使用をしないこと。
- ・泥酔、酩酊状態での屋上の出入りは禁止とする。
- ・立ち入り禁止エリアへの立ち入り、屋上の設置されているアンテナ等に触る行為を禁止とする。
- ・私物の放置や占有行為を行わないこと。
- ・持ち込んだものが風で飛ばされないよう十分に注意すること。
- ・他の居住者及び近隣からの利用停止の訴えがあり、且つ管理組合、及びサポート業者がその訴えを適正と認めた場合、妥当な期間屋上の使用時間の変更や、場合によっては使用を禁止する場合があること。
- ・花火・バーベキュー等は行わないこと。
- ・小学生以下のみの使用は禁止する。
- ・悪天候時には使用を中止すること。特に強風時は、所持品の飛散・落下しないよう十分に注意してください。所持品の飛散・落下などによる損害には自己の責任において対処すること。
- ・年夏に開催される花火大会当日および、年末年始(12月30日～1月3日)の貸切利用不可。
- ・デッキの外や下に物を落とした場合には、拾えない場合がある。
- ・騒音となりうる話し声や物音の発生には注意をし、楽器の演奏、カラオケ等の利用はしないこと。
- ・他の使用者や近隣に配慮した服装で使用し、飛び跳ねたり、走り回ったり等、下階住戸に迷惑を及ぼす行為は行わないこと。

外構使用の場合

- ・騒音・悪臭のする行為は禁止とする。
- ・入居者の通行の妨げにならないよう、安全面に考慮して使用すること。
- ・指定の範囲内を使用すること。



③受付申込 / 支払方法/キャンセルポリシー

別紙「リノア北赤羽レンタルスペース 利用契約書」に必要事項を入力し提出してください。

見積金額を所定口座に期限内に入利金下さい。

契約書の提出とご入金をもちまして正式なご契約となります。

【口座番号】

ゆうちょから:10160-34374371

他金融機関から:〇一八店 普通 3437437

【口座名義】NPO法人彩結び(トクビ)イロムズビ

・キャンセルポリシー

契約成立以降のキャンセルについては、以下のキャンセルポリシーに則って、お支払いいただきます。

予約申込日～15日前:0%

14日前～8日前:25%

- 7日前～4日前:50%
- 3日前～2日前:75%
- 1日前～ご利用日当日:100%

※屋上(やねうえ)予約の場合のみ以下を適用

当日雨天で場所の移動を希望した場合、空いていれば移動可能(差額の返金はございません。)です。

・お客様のご利用状況(破損・汚損、騒ぐ、喫煙マナー違反等の迷惑行為など)によっては、ご利用の途中でもご退室いただく場合がございます。

・ご利用することができる時間帯は、予約申込みをした時間帯に限りです。利用開始時刻及び利用終了時刻は厳守してください。予約時間を超えたご利用があった場合には違約金と清掃再手配費を適宜請求します。

・ご予約時間より前に終了された場合でも、料金の返金はいたしません。

④清掃

・使用前使用後の清掃は、別紙「開店閉店マニュアル」を参照し行ってください。

・ご利用になった設備、備品等は洗浄・清掃のうえ、ご利用後は原状復帰にてお願い致します。

・お持込みになった物(飲食物を含む)は全てお持ち帰りください。万が一残り物があつた場合は処分させていただきます。(原則毎回私物はお持ち帰りください。)

⑤新型コロナウイルス感染拡大防止について

つながるば.として国や都の指示にしたがって運営しています、対策の徹底をお願いします。

最新の状況はHPのお知らせ欄に毎回更新していますので必ずご確認の上遵守ください。

⑥損害賠償・免責事項

1. 施設の備品や構造物を毀損・汚損・紛失された場合はその損害を賠償していただきます。

2. ご利用者が本規約に違反されたため、当施設のご利用をお断りすることになった場合に生じる損害については、一切責任を負いません。

3. 食品衛生管理は厳守し、ご利用者の自己責任のもと行ってください。

4. レンタルスペース及び駐車場のご利用による人的事故、食中毒等のトラブル、ご利用者の所有物や貴重品等の毀損・盗難等の被害については、一切責任を負いません。

5. 著しく悪質な規約違反があつた場合、違約金を請求する場合がございます。

⑦契約の拒否及び解約

当団体は次の場合において、お申込みをお断りするか、または既にご契約いただいている契約をお取消しさせていただきます。なお、この場合、損害賠償等のお支払いはいたしかねますのでご了承ください。

(1) 暴力団、暴力団員、暴力団関係団体又は関係者、その他反社会的勢力に属する団体・個人のお申込み、ご利用ならびに施設への立ち入り

(2) 未成年の方のみでのご利用

(3) その他本規約に定める事項に違反する場合及びその恐れがある場合

